

Guia de Participação Social & Cidadania



Presidente

Rodrigo Melo do Nascimento

Vice-presidente

Márcio Henrique Cruz Pacheco

Corregedora-Geral

Marianna Montebello Willeman

Ouvidor

Christiano Lacerda Ghuerrén

Presidente do Conselho Superior da

Escola de Contas e Gestão

Márcio Henrique Cruz Pacheco

Conselheiros

José Gomes Graciosa

Marco Antônio B. de Alencar

José Maurício de Lima Nolasco

Domingos Inácio Brazão

Marianna Montebello Willeman

Rodrigo Melo do Nascimento

Márcio Henrique Cruz Pacheco

Conselheiros Substitutos

Marcelo Verdini Maia

Andrea Siqueira Martins

Christiano Lacerda Ghuerrén

Ministério Público de Contas

Henrique Cunha de Lima

Órgãos da Presidência:

Chefia de Gabinete da Presidência

Laelio Soares de Andrade

Procuradoria-Geral do TCE-RJ

Sergio Cavalieri Filho

Auditoria Interna

Patrícia Fernandes Marques

Secretaria-Geral da Presidência

Marina Guimarães Heiss

Secretaria-Geral de Administração

Marcelo Langeli Ceranto

Secretaria-Geral de Controle Externo

Oséias Pereira De Santana

Subsecretaria de Planejamento

Alexandre Fonseca do Rosario

Subsecretaria-Geral das Sessões

Ederson dos Santos Macieira

Elaboração

Secretaria-Geral da Presidência

Subsecretaria de Planejamento

Revisão

Diretoria de Relações Institucionais e Comunicação

Projeto Gráfico

Diretoria de Relações Institucionais e Comunicação

Sumário

INTRODUÇÃO	8
DIRETRIZES DA GESTÃO E PLANEJAMENTO	10
As Diretrizes	11
Sobre as Diretrizes	12
OBJETIVO	13
Objetivo	14
AÇÃO VOLTADA À PARTICIPAÇÃO CIDADÃ	15
Cooperação Técnica, Educacional e Científica (TCE/SEFAZ)	16
SITE TCE-RJ	18
Portal de Dados dos Municípios	19
Compras Diretas Geral	19
Contratos	20
Despesas com Educação	20
Despesas com Saúde	21
Licitações	21
Prestação de contas	22
Situação Funcional	23
Gastos com pessoal	24
Licitantes	25
Receitas	26
Receitas e Despesas	27
Compras Diretas Covid – Deliberação TCE-RJ nº 313/2020	28
Concessões Comuns e PPPs	28
Resultados de Auditorias	29

Sumário

Resumo dos eixos temáticos IPTU/ITBI (Auditorias da Receita)	30
Resumo dos eixos temáticos ISS (Auditorias da Receita)	31
Portal de Dados do Estado	32
Compras Diretas Covid – Deliberação TCE-RJ nº 313/20	32
Contratos	33
Obras paralisadas	33
Prestação de Contas	33
Compras Diretas Geral - SIGA	34
Situação funcional	34
Convênios	35
Receitas	36
Despesas	36
Portal de Dados Previdenciários	38
Radar TCE-RJ	39
Convênios	39
Débitos	40
Multas	40
PÁGINAS DO CONTROLE SOCIAL	41
PORTAL DA CIDADANIA	43
TRANSPARÊNCIA	45
LINKS E REFERÊNCIAS	47
Bibliografia	49

1 INTRO

INTRODUÇÃO

Introdução

A Constituição Federal de 1988 ampliou o debate público em relação à participação cidadã no que tange à gestão do estado. Nessa perspectiva, novos debates têm sido travados no sentido de que órgãos públicos ofereçam transparência e mecanismos de participação da sociedade tanto no acompanhamento e elaboração de orçamentos, quanto nos resultados obtidos pela gestão e administração do dinheiro público.

Democracia e transparência seguem juntas como instrumentos para o aprimoramento do funcionamento das instituições. E o modelo de Estado converge para uma gestão profissional e técnica, voltada para o grande rol de direitos previstos na Constituição e na legislação em geral, em benefício do cidadão.

Além dos aspectos jurídicos que determinam a boa administração, os sistemas de gestão são bastante importantes para os serviços fornecidos à coletividade. Exemplos de serviços novos são as parcerias público-privadas, relação de colaboração com

Organizações Não Governamentais (ONGS), Organizações da Sociedade Civil de Interesse Público (OSCIPS) e o terceiro setor (associações sem fins lucrativos) e, até mesmo, a utilização, pela administração pública, de ferramentas gerenciais do setor privado, que podem funcionar de maneira eficaz na consecução dos objetivos da administração pública.

Ou seja, o Estado serve ao cidadão e deve oferecer a ele as informações, as ferramentas e os mecanismos necessários à sua participação na administração da *res publica*. Afinal, é ele quem paga a conta e, por isso mesmo, espera do Estado uma atuação na proteção dos direitos dos contribuintes. Portanto, o acesso à informação e a transparência são instrumentos de cidadania e de controle das contas, bem como do aprimoramento da democracia e da gestão pública. E, para ter eficácia, o controle social depende das instituições oficiais do Estado, cuja atuação deve ser harmoniosa, estabelecendo a conjugação de todos os procedimentos de controle.

2 DIRETRIZES DA GESTÃO E PLANEJAMENTO

As Diretrizes

O Planejamento Estratégico 2020-2023 estabeleceu diretrizes para o alcance da visão de futuro do Tribunal, contemplando, entre outras medidas, a consolidação de ferramentas e ações de controle social do TCE-RJ:

1. Aprimorar o combate à fraude e à corrupção;
2. Contribuir com a expansão e o fortalecimento do exercício do controle social;
3. Induzir melhorias na gestão pública;
4. Aperfeiçoar e expandir a transparência institucional e as comunicações interna e externa;
5. Aprimorar a gestão de pessoas.

Sobre as Diretrizes

As **Diretrizes da Gestão Biênio 2023-2024**, também enfatizam, nos seus pressupostos **10** e **18**, a transparência, as boas práticas e a disseminação de notícias para o fortalecimento do controle social:

“**10** - Evoluir o grau de conformidade do TCE-RJ quanto à **adoção de boas práticas de gestão, transparência, acessibilidade e gestão de riscos, visando ao aprimoramento de sua legitimidade frente às demais organizações públicas e à sociedade**, por meio da implementação de novos procedimentos, sistemas informatizados e modernização do Portal.

18 - Intensificar a interação interinstitucional, por meio das mídias sociais e outras plataformas que se revelem eficazes na **disseminação de notícias para o grande público**, de forma a fortalecer o **intercâmbio de conhecimento e boas práticas**, assim como o **controle social**”.

Em razão da relevância atribuída ao tema, o TCE-RJ coloca à disposição da sociedade o **Guia de Controle Social do Tribunal de Contas do Estado do Rio de Janeiro**, a ser atualizado periodicamente, cujo propósito é mostrar as ferramentas e ações de controle social e de participação da cidadania, que servirão como medidas de combate à fraude, à corrupção e à malversação do dinheiro público.

3 OBJETIVO

Objetivo

Reunir, em um único documento, para consulta e referência da sociedade, as ações e as ferramentas de controle social existentes no Tribunal de Contas do Estado do Rio de Janeiro.



AÇÃO VOLTADA À PARTICIPAÇÃO CIDADÃ

1. Cooperação Técnica, Educacional e Científica (TCE/SEFAZ)

Cooperação técnica, educacional e científica entre a SEFAZ-RJ e o TCE-RJ, tendo como intervenientes, respectivamente, a Escola Fazendária do Estado do Rio de Janeiro e a Escola de Contas e Gestão – ECG, objetivando o desenvolvimento de cursos, estudos, pesquisas e ações direcionadas à capacitação de servidores.

Na prática, o Tribunal participa de ações do programa “Cidade Constitucional: Rio de Janeiro, Primeira Capital da República”, realizado pelo Grupo de Educação Fiscal do Estado do Rio de Janeiro (GEFE-RJ), voltado para alunos universitários.

Inspirado no projeto do professor da USP, Marcelo Nerling, a edição realizada no Estado do Rio de

Janeiro tem como objetivos a apresentação das instituições que compõem o GEFE-RJ: Secretaria de Estado de Fazenda, Receita Federal do Brasil, Ministério da Transparência e Controladoria-Geral da União, Procuradoria da Fazenda Nacional, Tribunal de Contas do Estado do Rio de Janeiro e Tribunal de Contas do Município do Rio de Janeiro, melhorar a relação entre o cidadão e o Estado e tornar o controle social mais efetivo, por meio da disseminação de informações sobre a atuação dessas instituições e visitas guiadas a cada uma delas.

Voltado para o público universitário, o projeto tem, ainda, como objetivo, o fornecimento de informações a respeito da importância socioeconômica dos tributos, da administração pública, da alocação e do controle dos gastos públicos, bem assim sobre os direitos e deveres do cidadão

5 SITE TCE-RJ E

Reúne o Portal de Dados dos Municípios, o Portal de Dados do Estado,
Painel de Dados Previdenciários e o Radar TCE-RJ



5.1 Portal de Dados dos Municípios

Contém abas para busca completa de dados, conforme detalhamento a seguir.

Compras Diretas Geral

Dados referentes ao número total de aquisições por dispensa de licitação, por ano (de 2017 a 2021), com destaque para os valores totais das dispensas, quantidade de dispensas por unidade administrativa, distribuição de valores de dispensas por cada mês do ano escolhido e quantidade de dispensas agrupadas por enquadramento legal, como, por exemplo dispensa com fundamento na Lei 8.666/93. O usuário pode detalhar melhor cada uma dessas dispensas clicando sobre o enquadramento legal, opção que mostra o número exato de cada dispensa, por mês, por unidade administrativa, podendo, inclusive, ver a quantidade de compras mensais.



Contratos

Demonstra o os valores totais dos contratos assinados, por município, no ano corrente, inclusive com gráficos de comparação com o ano anterior, além de exibir tela com os valores dos cinco maiores contratos celebrados. O usuário também pode acompanhar, em tela, uma lista de todos os contratos, com possibilidade de detalhamento dos valores pagos a cada um dos prestadores de serviço, entre outras funcionalidades.



Despesas com Educação

Demonstra, ano a ano, os gastos dos municípios com educação; a evolução na aplicação dos recursos; o montante aplicado do Limite Constitucional; o total de despesas com educação, listado por subfunções (educação profissional, ensino fundamental, educação infantil, etc.); quanto se gastou por aluno e a média, assim como o resultado do IDEB (Índice de Desenvolvimento da Educação Básica – indicador criado pelo governo federal, para medir a qualidade do ensino nas escolas públicas).

Despesas com Saúde

Demonstra, nos últimos quatro anos, as despesas com saúde; a evolução na aplicação dos recursos, ano a ano, por meio de gráficos, assim como o percentual aplicado do limite constitucional, as subfunções e respectivos gastos (assistência hospitalar e ambulatorial, atenção básica, vigilância sanitária etc.).

Licitações

Apresenta, de forma gráfica, o total de licitações realizadas no ano, classificado por mês, bastando clicar nos meses dispostos no quadrante superior direito do gráfico exibido a seguir. Pode-se identificar, ainda, a quantidade de licitações por unidade gestora de um dado município (secretaria, órgão, fundação, hospitais etc.); a distribuição dos valores por modalidade de licitação (pregão, concorrência e tomada de preço, entre outras).



Prestação de contas

Oferece um panorama geral das contas de governo de todos os municípios do Estado do Rio de Janeiro, o parecer prévio proferido pelo TCE-RJ nos últimos quatro anos, referente a cada município, e um mapa com os municípios que receberam pareceres contrários, entre outras possibilidades de pesquisa.



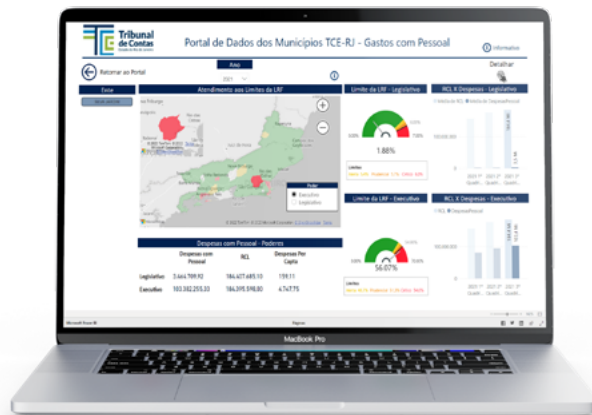
Situação Funcional

Neste item, o Portal identifica a quantidade de servidores dos municípios, a situação funcional desses servidores (efetivos, comissionado extraquadro, inativos, etc.), os gastos com a folha de pagamento, a relação de gastos por grupo funcional, ou seja, o percentual de comissionados, efetivos e agentes públicos, dentre outros grupos funcionais.

Destaque para a ferramenta **Detalhar Dados**: ao clicá-la, pode-se observar os cinco municípios com maior percentual de servidores comissionados extraquadro, geral e por ente, considerando todos os órgãos, fundações, autarquias, etc.; os maiores percentuais de contratações por unidade (prefeituras); e o percentual das cinco maiores contratações por ente. O usuário poderá clicar em cada uma das barras do gráfico, para visualizar os resultados de cada um dos destaques selecionados, tanto por ente quanto por unidade.

Gastos com pessoal

A ferramenta apresenta, em destaque, um mapa do estado do Rio de Janeiro e seus municípios. Em vermelho, destacam-se os municípios cuja folha de pagamento apresente valores acima do previsto na Lei de Responsabilidade Fiscal (LRF), que preconiza o percentual máximo de 60% do total do orçamento, sendo 54% relativo a gastos com pessoal do Executivo e 6% de gastos com pessoal do Legislativo. Traz, ainda, um painel, de fácil visualização, com o percentual de gastos do Legislativo, cujos indicadores são expressos em cores, que variam do verde (mais positivo) ao vermelho (negativo), passando pelo amarelo e o laranja, no intuito de demonstrar o grau de comprometimento da arrecadação com a folha de pagamento.



Convênios

Demonstra e detalha os convênios de cada ente municipal fiscalizado pelo TCE-RJ. Quantifica o número de convênios por município, os valores totais e de cada um deles em separado, além da descrição dos convênios. Um gráfico ajuda na compreensão dos números e tabelas detalham os partícipes por valor e a quantidade de convênios por unidade gestora (prefeituras, câmaras).

Licitantes

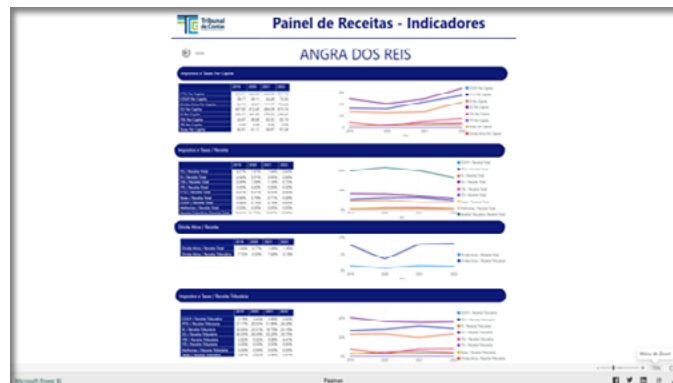
O painel apresenta panorama sobre as participações nas licitações dos 91 municípios do Rio de Janeiro cujas contas são acompanhadas pelo TCE-RJ. Ranqueia vencedores e perdedores ordenados pelos quantitativos de licitações selecionadas por localidade, modalidade, tipologia selecionada (exemplos: locação, obras de engenharia, eventos e outros). Aponta os 10 maiores participantes em licitações no município pesquisado, os 10 maiores vencedores de licitações e oferece outros detalhamentos para pesquisas.

Receitas

Demonstra as receitas de cada um dos 91 municípios escolhidos pelo ano e pelo mês. Por meio de gráficos e barras, o usuário visualiza a receita total por cada um dos municípios da região e por faixa de habitantes.

Gráficos e números também apresentam a receita corrente (aquelas receitas públicas que se esgotam dentro do período anual, como os casos das receitas e impostos que se extinguem no decurso da execução orçamentária), a receita de capital (receitas públicas que alteram o patrimônio duradouro do Estado), e a receita total.

Apresenta também a receita tributária própria e a dívida ativa, enumerando os valores de cada um dos impostos e taxas. Vale destacar a ferramenta Indicadores Gráficos. Ao clicá-la, o usuário poderá visualizar gráficos sobre taxas e impostos dos últimos quatro anos.



Receitas e Despesas

Apresenta panorama entre as receitas e as despesas anuais com base nos empenhos informados (a etapa em que o governo reserva o dinheiro que será pago quando o bem for entregue ou o serviço concluído) pelos jurisdicionados. É possível combinar variáveis para a pesquisa ao escolher o Ano, o Poder e a Função. Gráficos apontam a Evolução Anual da Receita Arrecadada e a Evolução Anual das Despesas. Neste último caso, a Empenhada e a Liquidada.

Além disso, o Orçamento do ano (valor atualizado e valor inicial) e Despesa Empenhada, Liquidada e Paga em valores absolutos em reais e em percentual, os Valores Históricos de Empenhos e os 10 maiores valores empenhados por Unidade são demonstrados por gráficos de fácil leitura.

Abaixo dos gráficos, uma tabela demonstra os empenhos, liquidações e pagamentos com seus respectivos valores, podendo ser destacada em gráficos qualquer função da tabela de forma a facilitar a busca de dados.

Todas as informações apresentadas nos portais podem ser baixadas em planilhas abertas.

Compras Diretas Covid – Deliberação TCE-RJ nº 313/2020

Apresenta os gastos totais e o número total de dispensas de licitação, assim como quantidades de dispensas por mês e seus valores correspondentes aos cinco maiores gastos por unidade e aos cinco maiores fornecedores, por atos emergenciais.

Concessões Comuns e PPPs

Este item trata de Concessões Comuns e Parcerias Público-Privadas (PPPs) vigentes nos 91 municípios do Rio de Janeiro auditados pelo TCE-RJ. O painel apresenta o número de concessões vigentes; o número de entes concedentes (municípios, autarquias, empresas públicas (tirar espaço) e fundações públicas, sociedades de economia mista(,) entre outros entes públicos); o valor total de outorga (valor no qual o vencedor do leilão ou licitação paga para ter o contrato de concessão); valor total de investimentos; revela em gráfico o número de contratos por concedente, assim como os valores de investimento por concessionárias, dentre outros recursos de pesquisa.

Um mapa ajuda a localizar os contratos por valor total de investimentos, bastando clicar no município marcado. A ferramenta ajuda o usuário a visualizar os contratos por tipo de serviço e o ano de encerramento das concessões, entre outras facilidades de busca. Os dados podem ser baixados a qualquer tempo em planilha Excel.

Resultados de Auditorias

Obras paralisadas

Apresenta o número de obras paralisadas, o tempo de paralisação (de um a dois anos e acima de dois anos), a função de governo que seria beneficiada com a contratação e os motivos de cada paralisação, além de permitir a visualização da distribuição do custo das obras e do número do contrato em atraso, entre outras funções.

Gestão de Impostos

Apresenta os dados dos municípios fluminenses levantados em auditorias realizadas pelo Tribunal relativas a ITBI, IPTU e ISS.

Com objetivo de identificar a ocorrência de evolução conjuntural de aspectos específicos da gestão dos impostos imobiliários, optou-se por agrupar as irregularidades e falhas na gestão fiscal por eixos temáticos:

- 1- Benefício Fiscal Irregular.
- 2- Cadastro Imobiliário Desatualizado;
- 3- Irregularidades nos registros contábeis.
- 4- Negligência na fiscalização de ITBI.
- 5- Planta genérica de valores.
- 6- Transparência.
- 7- Negligência na arrecadação do IPTU.
- 8- Lançamento irregular de IPTU.
- 9- Atividades acessórias de fiscalização.



Resumo dos Eixos Temáticos ISS (Auditorias da Receita)

Por sua vez, são onze os eixos temáticos relativos ao ISS:

- 1- Divergência no registro contábil;
- 2- Estrutura inadequada da carreira fiscal;
- 3- Estrutura inadequada de fiscalização;
- 4- Guerra fiscal;
- 5- Inexistência de Fiscais de Tributos;
- 6- Inexistência de fiscalização;
- 7- Inexistência de planejamento fiscalizatório;
- 8- Negligência na Arrecadação;
- 9- Negligência na fiscalização;
- 10- Relação Fisco-Contribuinte;
- 11- Transparência.

Um mapa dinâmico do Rio de Janeiro também apresenta as cores dos municípios (verde, amarela ou vermelha) que demonstram os resultados fiscais e de gestão do IPTU, ITBI e do ISS dos 91 municípios auditados.

Outro recurso que pode ser utilizado pelo usuário é o ícone Detalhar Achados. Por meio dele, pode-se detalhar as irregularidades e falhas na gestão fiscal por município. Outro recurso da ferramenta é clicar no mapa do município escolhido, por meio do qual são demonstrados todos os achados não resolvidos ou parcialmente resolvidos por localidade.

5.2 Portal de Dados do Estado

Compras Diretas Covid – Deliberação TCE-RJ nº 313/20

Apresenta os gastos totais e o número total de dispensas de licitação, assim como quantidades de dispensas por mês e seus valores, correspondentes aos cinco maiores gastos por atos emergenciais e os cinco maiores fornecedores por atos emergenciais. Há um gráfico de barras com a distribuição das dispensas por natureza de despesa (ex.: serviços de limpeza, obras de engenharia, máquinas veículos etc.), além de gráficos com dispensas realizadas em cada mês do ano. O usuário poderá clicar em cada barra do gráfico para obter maiores detalhes daquela informação.

Contratos

Demonstra o total, em valores, dos contratos assinados pelo Estado, no ano corrente, e gráficos de comparação (barras) de todos os meses do ano, além de uma tela com os cinco maiores contratos, em valores. O usuário também pode acompanhar, em tela, uma lista de todos os contratos, com possibilidade de detalhar os valores pagos a cada um dos fornecedores, entre outros serviços, clicando em **Detalhar Dados**.



Obras paralisadas

Apresenta o número de obras paralisadas, a função de governo atendida pela obra (Transporte, Saneamento, Educação e Cultura, entre outras) e os motivos de cada paralisação, além de poder visualizar a distribuição do custo das obras e o número do contrato em atraso, entre outras funções.

Prestação de Contas

Oferece um panorama geral das contas de governo do Estado do Rio de Janeiro, o parecer prévio emitido pelo TCE-RJ nos últimos quatro anos, entre outras possibilidades de pesquisa.

Compras Diretas Geral - SIGA

O Portal de Dados do Estado contém informações sobre o total de aquisições por dispensa de licitação, por ano (de 2018 a 2021), incluindo valores totais das dispensas, cujos valores são organizados por mês do ano escolhido. O usuário pode detalhar melhor cada uma dessas dispensas, e também as aquisições por inexigibilidade de licitação, clicando sobre as barras de enquadramento legal da dispensa. Além disso, encontrará os detalhes de cada processo de aquisição daquele mês.

Situação funcional

Neste item, o Portal identifica a quantidade de servidores ativos e inativos do estado e os gastos provenientes desses pagamentos; a relação de gastos com a situação funcional dos servidores (efetivos, comissionado extraquadro, inativos etc.), apresentados por gráfico, assim como a relação de gastos por grupo funcional, ou seja, o percentual de comissionados, efetivos e agentes públicos, entre outros grupos funcionais. O usuário/cidadão poderá também observar os detalhes dos gastos com pessoal de cada unidade (agências, autarquias, secretarias e outras).

Destaque para a ferramenta Detalhar Dados: ao clicá-la, pode-se observar as cinco unidades com maior percentual de comissionados extraquadros; as cinco maiores contratações por unidade, em percentagem; e uma listagem com o nome da unidade gestora (agências, secretarias, empresas etc.) e o número de servidores segregados por grupo funcional.

O usuário poderá escolher ainda o ano e o mês da pesquisa, a unidade gestora e o tipo de vínculo do servidor com o governo do estado, de maneira que se pode combinar os campos para refinar a pesquisa. Os dados em planilha Excel podem ser baixados a qualquer tempo.

Convênios

Demonstra e detalha por meio de números, tabelas e gráficos os convênios de cada ente estadual fiscalizado pelo TCE-RJ. Quantifica o número de convênios e os valores totais de cada ano; a lista dos 10 maiores convênios por partícipe e os valores empregados; a quantidade de convênios por unidade gestora e seus valores em separado, além da descrição de cada um deles. Ao clicar no botão **Detalhar Dados**, o usuário poderá obter detalhamentos dos convênios por mês, assim como o CPF, razão social dos partícipes e o tipo de convênio, conveniente (quem recebe o recurso) e concedente (quem repassa o recurso). Os dados em planilha Excel podem ser baixados a qualquer tempo.

Receitas

Oferece um panorama das receitas anuais do Estado. Na parte superior da tela, o usuário poderá pesquisar o ano, o mês, a unidade (Assembleia Legislativa, Tribunal de Justiça, secretarias, empresas estaduais etc.) e o Poder (Executivo, Judiciário e Legislativo), assim como a categoria econômica (deduções, receitas correntes e receitas de capital), a origem (operações de crédito, amortizações de empréstimos, transferências de capital etc.) e a espécie de receitas (contribuições sindicais, cessão de direitos, alienação de bens imóveis etc.).

Além disso, a ferramenta apresenta dois quadrantes em destaques: um com receita e outro com a evolução anual da receita arrecadada (por exercício). No quadrante de receita são realçados os números da receita corrente, da receita de capital e das deduções do Estado, bastando ao usuário refinar sua pesquisa combinando as opções desejadas para a obtenção dos resultados. Ao mesmo tempo lista, na parte inferior da tela, as instituições e suas receitas.

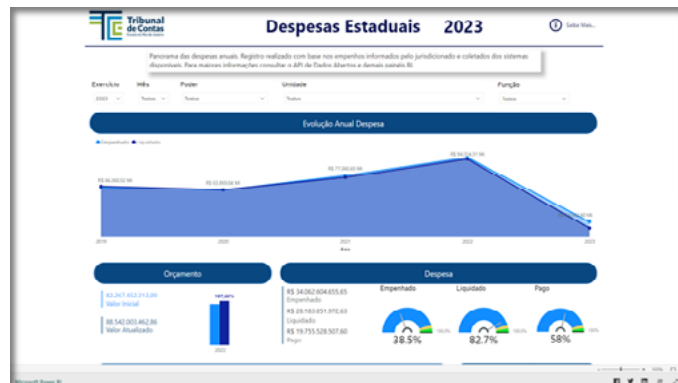
Despesas

Este painel oferece um panorama das despesas anuais do Estado. O usuário visualiza ao abrir a ferramenta um gráfico com a evolução anual da despesa ao longo dos últimos cinco anos, tanto as despesas empenhadas (quando o órgão público reserva uma quantia dinheiro para um determinado pagamento), quanto as liquidadas (momento em que o órgão adquire os bens ou contrata os serviços). O usuário pode recorrer à possibilidade de escolher os exercícios (últimos

seis anos), o mês, o poder (Executivo, Legislativo ou Judiciário), a unidade (órgãos, secretarias e empresas, entre outros) e a função (urbanismo, agricultura, segurança pública etc.).

Destaque ainda para o orçamento do Estado, total e valor atualizado, e as despesas do Estado separadas em três dimensões: empenhado, liquidado e pago, com os valores também destacados e com percentuais de cada um deles gerados em gráficos de fácil compreensão. O usuário também pode usufruir de gráficos com os valores históricos empenhados e o Top 10 de valores empenhados por unidade. Basta clicar em qualquer um dos campos, ou selecionar vários, para imediatamente visualizar números, percentuais e gráficos gerados pela escolha do utilizador do painel.

A ferramenta também traz uma lista dos empenhos, liquidações e pagamentos por unidade.



5.3 Portal de Dados Previdenciários

Contém dados do sistema previdenciário, que permitem verificar se o Regime Próprio de Previdência Social (RPPS) está enquadrado na legislação previdenciária, de acordo com a Secretaria Especial de Previdência e Trabalho. Ao clicar na cidade, uma série de dados previdenciários são disponibilizados, a partir do Certificado de Regularidade Previdenciária (CRP) – documento fornecido pela Secretaria de Políticas de Previdência Social (SPS), do Ministério da Fazenda com validade de 180 dias, que atesta o cumprimento dos critérios e exigências estabelecidos na Lei Federal nº 9.717/98.



O usuário obterá o Demonstrativo das Aplicações e Investimentos de Recursos (Dair) ao clicar no botão correspondente. Um painel permite a escolha de unidades da federação, do ente federado (Estado ou cidade) e ano para a consulta: serão apresentados então as entregas no ano por município no Estado, a evolução dos ativos garantidores, os fundos vedados na carteira de RPPS, o perfil da carteira de investimentos com valores, segmento (renda fixa, investimentos no exterior, etc.), a evolução dos ativos ao longo do tempo em gráfico, além de uma tabela com os nomes dos fundos, os valores aplicados e o percentual do fundo investido.

5.4 Radar TCE-RJ

Espaço virtual onde são compartilhadas informações que visam a estimular a participação do cidadão sobre o Estado e sobre os municípios.

Economia das Ações Preventivas

Apresenta os dados relativos a licitações no Estado do Rio de Janeiro e nos 91 municípios sob a jurisdição do Tribunal. A ferramenta relata de formas simples, por meio de gráficos e números, o resultado da economia relativa ao controle preventivo de licitações, cujos resultados poderiam prejudicar as contas dos jurisdicionados. A economia gerada refere-se ao montante da diferença de valores entre o edital inicial inserido no sistema e aquele resultante das ações preventivas (último valor antes da licitação). Ou seja, o cidadão pode avaliar o quanto o TCE-RJ evitou de desperdício de dinheiro

público (valor economizado) nas licitações organizadas pelo governo do Estado.

Durante a pesquisa, o usuário poderá escolher o ano a ser consultado, a esfera de governo, o ente, a origem do processo (prefeituras, secretarias, empresas etc.) de formas combinadas para gerar o resultado pretendido. A ferramenta também apresenta os cinco maiores valores economizados e a evolução das ações preventivas apresentadas em barras, com valores iniciais e valores economizados com as ações preventivas realizadas nas auditorias.

Débitos

A plataforma apresenta os valores imputados em débito originados das decisões plenárias do TCE-RJ a gestores e demais administradores de bens e valores públicos dos jurisdicionados. São valores que os entes e/ou administradores devem, visto que não conseguiram demonstrar a utilização dos recursos públicos de forma adequada. O usuário pode examinar em sua busca eletrônica o ano do acórdão, o mês, a esfera da decisão (estadual ou municipal), o ente (municípios) e o órgão pesquisado (prefeitura, Câmara, fundações etc.), combinando ou não essas funções. A ferramenta também identifica os cinco maiores grupos por natureza dos acórdãos (tomada de contas, prestação de contas, relatório de auditoria, contrato etc.)

Os relatórios destacam ainda os órgãos e os entes com maior valor de débito no Estado.

Multas

Multas

Exibem os valores originados de decisões plenárias por aplicação de multas a gestores governamentais e demais administradores de bens e de valores públicos dos entes, órgãos e entidades jurisdicionadas. Como nas demais ferramentas, o usuário pode escolher cinco variáveis de pesquisa: ano do acórdão, mês, esfera de governo, ente (prefeituras) e órgão. Apresenta também, por meio de gráficos, os cinco órgãos e os cinco entes com maior valor de multa.

6

PÁGINAS DO CONTROLE SOCIAL

A Página do Controle Social está na aba superior do site, portanto de fácil acesso ao usuário.



O Portal apresenta um espaço denominado “Legislação” que contém links para a legislação dos três níveis de governo e do TCE-RJ; um ambiente para Consultas dos inabilitados e Inidôneos; um link Controle Externo que leva o usuário para uma lista de contas julgadas irregulares. Destaque para o **“Portal da Cidadania”**, contendo informações pertinentes de interesse do cidadão. Oferece ainda “Publicações” para busca de documentos, como os Estudos socioeconômicos e Boletins de jurisprudência; outro link para as “Certidões” emitidas pelo Tribunal; um acesso para a “Ouvidoria”, o canal oficial de contato do cidadão com o Tribunal; o “Protocolo Eletrônico” para gerar uma petição, e acesso às páginas de “Imprensa”, com notícias sobre o Tribunal e dúvidas frequentes sobre o papel e a função do TCE-RJ.

7 PORTAL DA CIDADANIA

O espaço está hospedado no site do TCE-RJ (<https://www.tcerj.tc.br/>), na aba superior Controle Social.

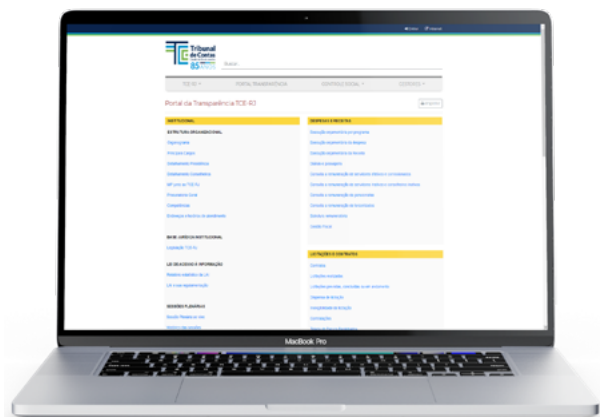
Dispõe de dados reunidos em um só ambiente, de fácil acesso e com navegação leve e amigável. Portanto, o TCE-RJ promove o acesso e incentiva a participação cidadã, na medida em que o usuário encontra informações sobre gastos da administração dos governos fluminenses e pode usufruir de outros serviços de seu interesse, inclusive consultas a processos e um canal para denúncias, entre outras funcionalidades.

Além de duas matérias de destaque no portal, o espaço oferece uma série de serviços ao usuário. A começar pela Carta de Serviços, por meio da qual o cidadão pode conhecer todos os serviços e contatos do Tribunal, e o Guia de Participação Social e Cidadania, que descreve as ferramentas e programas de controle social do TCE-RJ, contextualizando-os a partir das Diretrizes Estratégicas do Planejamento e das Diretrizes de Gestão 2023-2024.

Traz ainda o Portal de Dados (descrito no item 4); uma aba com os cursos oferecidos gratuitamente pela Escola de Contas e Gestão do Tribunal (ECG); os concursos abertos e recentes do Tribunal; além de uma agenda de eventos abertos ao público e um link para as sessões plenárias.

Outros serviços do TCE-RJ ganham destaque: Elogios, Críticas e Sugestões, Pedidos e Denúncias e acessos a processos e convênios. Acessos e links para instituições de destaque no controle social são outras possibilidades de participação do usuário, em função do interesse no acompanhamento das contas públicas e dos mecanismos de transparência.

8 TRANSPARÊNCIA



O Portal da Transparência traz um conjunto de dados relativos às operações do TCE-RJ, de maneira que todo cidadão pode acompanhar a gestão da Corte e os relatórios emitidos por ela, com destaque para o histórico das Sessões Plenárias.

Este portal contém muitas informações e dados que podem ser consultados e ensejar pedidos de informação. Destaca-se o Atendimento aos Pedidos de Informação, baseado na Lei 12.527/2011, cujas respostas são atendidas pela Ouvidoria.

9 LINKS E REFERÊNCIAS

[DIRETRIZES DA GESTÃO - BIÊNIO 2023-2024](#)

[PLANO ESTRATÉGICO 2020-2023](#)

[TCU COMO PLATAFORMA PARA O CONTROLE SOCIAL DA ADMINISTRAÇÃO PÚBLICA](#)

[CONSELHO DE USUÁRIOS DE SERVIÇOS PÚBLICOS – MANUAL DO USUÁRIO](#)

[CONTROLE SOCIAL NO BRASIL: CONFRONTANDO A TEORIA, O DISCURSO OFICIAL E A LEGISLAÇÃO COM A PRÁTICA](#)

[PROGRAMA DE QUALIDADE E AGILIDADE DOS TRIBUNAIS DE CONTAS \(QATC\) DO MARCO DE MEDIÇÃO DE DESEMPENHOS DOS TCS](#)

[CONTROLE SOCIAL E SISTEMA DE PLANEJAMENTO](#)

[GEFE- PROGRAMA ESTADUAL DE EDUCAÇÃO FISCAL](#)

[PORTAL DE DADOS DOS MUNICÍPIOS](#)

[PORTAL DE DADOS DO ESTADO](#)

[PORTAL DE DADOS PREVIDENCIÁRIOS](#)

[RADAR TCE-RJ](#)

[PORTAL DA TRANSPARÊNCIA](#)

[CARTA DE SERVIÇOS AO CIDADÃO DA ECG/TCE-RJ](#)

1. Bibliografia

Escolas dos Tribunais de Contas, Avaliação e Controle Social: uma relação necessária

Chaise, Rosa Maria. Revista TCEMG. Belo Horizonte, edição especial p. 81-92 2018.

O uso do Governo Digital pelo controle social no combate à corrupção pública brasileira

Maria Nazaré Gonçalves Pinho¹ e Luís Borges Gouveia², TCE-CE. Rev. Controle, Fortaleza, v. 17, n.2, p. 206-237, jul./dez. 2019.

Observatório Social do Brasil e os desafios organizacionais do controle social

Rodrigo da Silva Bona³ e Sérgio Luís Boeira⁴. Cadernos Gestão Pública e Cidadania, São Paulo, v. 23, n. 75, maio/ago. 2018, 215-234

¹ Doutoranda em Ciências da Informação pela Universidade Fernando Pessoa (UFP), Porto (Portugal), mestre em Planejamento e Políticas Públicas pela Universidade Estadual do Ceará (Uece), especialista em Controladoria e Gerência Contábil e bacharel em Ciências Contábeis pela Universidade de Fortaleza (Unifor). Auditora de Controle Interno na Controladoria e Ouvidoria Geral do Estado (CGE). E-mail: nazare.pinho@cge.ce.gov.br

² Agregado em Engenharia e Gestão Industrial pela Universidade de Aveiro, é doutor em Ciências da Informação pela Universidade de Lancaster, no Reino Unido, e mestre em Engenharia Eletrônica e de Computadores pela Universidade do Porto (Feup). É professor catedrático da Universidade Fernando Pessoa (UFP). E-mail: lmbg@ufp.edu.pt

³ Ministério da Transparência e Controladoria-Geral da União, Florianópolis, SC, Brasil

⁴ Universidade Federal de Santa Catarina, Departamento de Ciências da Administração, Florianópolis, SC, Brasil

